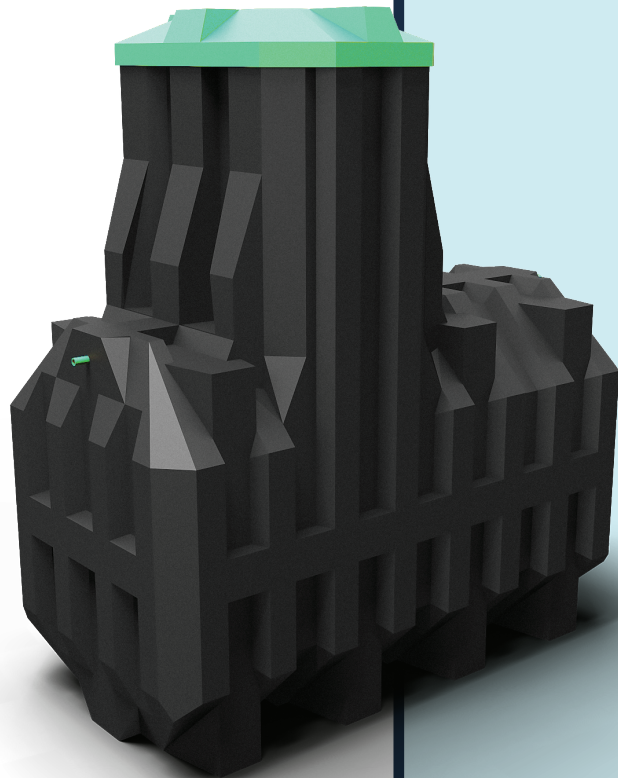


ТЕРМИТ[™]
КОМФОРТ И НАДЕЖНОСТЬ

**Септик
Термит Трансформер**

Технический паспорт

2018 © Россия, г. Москва



Содержание

1. Назначение	3
2. Технические характеристики	3
3. Комплект поставки	5
4. Принцип работы	6
5. Рекомендации по монтажу	6
6. Рекомендации по обслуживанию	10
7. Использование средств бытовой химии	10
8. Сертификационные документы	12

Организация–производитель ООО «ПК Мультипласт»

Адрес места нахождения: 125252 Россия, г. Москва, ул. Зорге, д. 28, кор. 1, к. 37

Адрес производства: Россия, Вологодская область, город Череповец, улица Окружная, дом 14

Тел: 8-800-550-64-03

info@septiktermit.ru, opt@septiktermit.ru

Организация – производитель является разработчиком нормативных документов.

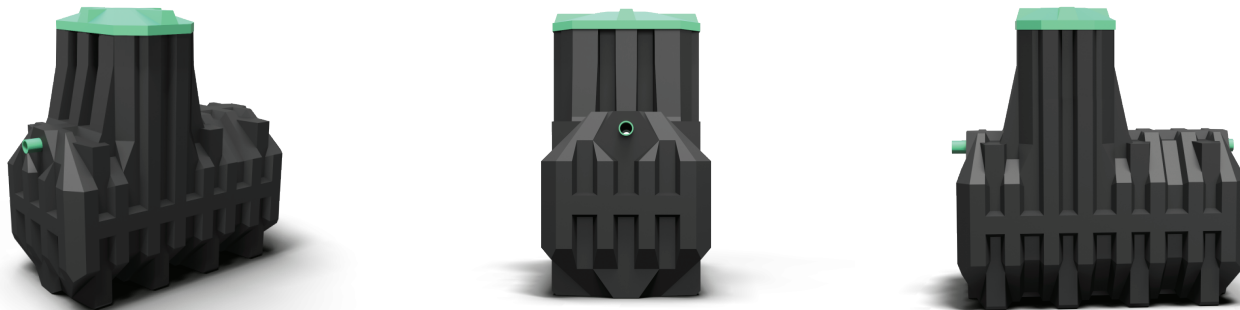
Вся продукция производителя сертифицирована. Со всеми документами можно ознакомиться на сайте в разделе «Документация»: <http://septiktermit.ru/docs/>

1. Назначение

Септик «Термит Трансформер» является комплексной системой очистки сточных вод путём отстаивания твёрдых фракций, перетекания жидкости из одной сегменты в другую, очистки через встроенный биофильтр и жизнедеятельность бактерий. Не допускается использование септика в качестве накопителя.

2. Технические характеристики

Септики «Термит Трансформер» бывают двух типов: самотёчные (S) и с принудительным выбросом очищенных стоков (PR).



Наименование модели	Объем, л	Масса, кг	Размер (Д*Ш*В), мм
Септик «Термит Трансформер» 1.3 S	1 300 л	105 кг	1635*785*2000 (мм)
Септик «Термит Трансформер» 1.3 PR	1 300 л	105 кг	1635*785*2000 (мм)
Септик «Термит Трансформер» 1.5 S	1 500 л	110 кг	2000*800*2000 (мм)
Септик «Термит Трансформер» 1.5 PR	1 500 л	110 кг	2000*800*2000 (мм)
Септик «Термит Трансформер» 2.0 S	2 000 л	130 кг	1970*980*2100 (мм)
Септик «Термит Трансформер» 2.0 PR	2 000 л	130 кг	1970*980*2100 (мм)
Септик «Термит Трансформер» 2.5 S	2 500 л	150 кг	2075*1050*2280 (мм)
Септик «Термит Трансформер» 2.5 PR	2 500 л	160 кг	2075*1050*2280 (мм)
Септик «Термит Трансформер» 3.0 S	3 000 л	170 кг	2190*1200*2235 (мм)
Септик «Термит Трансформер» 3.0 PR	3 000 л	175 кг	2190*1200*2235 (мм)

Примечание: габаритные размеры изделий из полимеров имеют допуски $\pm 3\%$, в зависимости от температуры окружающей среды. Параметры продукции могут иметь технологические погрешности при изготовлении. Производитель имеет право вносить изменения в технические характеристики моделей продукции и их документацию без предварительного уведомления. В зависимости от комплектации, масса септика может отличаться в большую сторону.

У модели «Термит Трансформер S» два патрубка D=110 мм и длиной 60-100 мм каждый.

У модели «Термит Трансформер PR» входящий патрубок D=110 мм и длиной 60-100 мм, выходящий D=32 мм.

Септик и все составляющие детали выполнены из коррозионно-стойкого материала – линейного полиэтилена низкого давления высокой плотности. Производство септиков осуществляется на современном оборудовании в заводских условиях способом ротационного формования, при котором получается цельнолитая жёсткая конструкция. Данный способ производства предполагает формирование изделия при помощи вращения формы и нагревания сырья до определённых температур, что не позволяет достигнуть абсолютно равномерного распределения сырья. Изначально сырьё при расплаве имеет белый цвет. Для окраски ёмкости в нужный цвет, производитель использует краситель. При добавлении красителя и вращении формы, имеется некоторая неоднородность окрашивания, вследствие чего с внутренней стороны могут наблюдаться небольшие просветы, которые не являются признаком уменьшения толщины стенки. Внутреннее устройство септика представляет собой ёмкость, состоящую из нескольких камер (сегментов), имеющих технологические отверстия.

3. Комплект поставки

Комплект поставки септика

«Термит Трансформер S»:

- цельнолитой корпус;
- крышка;
- пластиковый наполнитель для биофильтра.

Комплект поставки септика

«Термит Трансформер PR»:

- цельнолитой корпус;
- крышка;
- дренажный насос;
- пластиковый наполнитель для биофильтра.

4. Принцип работы

Септик «Термит Трансформер S» энергонезависим. Работа установки имеет анаэробный принцип. Септик имеет четыре сегмента. Попадая в первый (приёмный) сегмент, взвешенные частицы оседают на дно ёмкости, где при помощи бактерий превращаются в активный ил. Стоки, прошедшие первоначальную очистку, самотёком через фильтр крупных фракций переходят во второй сегмент установки, где находится полимерный наполнитель и происходит вторичное фракционирование. Из третьего сегмента промежуточные стоки попадают в четвёртый сегмент, откуда жидкость самотёком выводится в поле орошения, где происходит окончательная (до 98%) очистка стоков за счёт фильтрации через почву. Для равномерного распределения жидкости в поле фильтрации рекомендуем установить купол оросительного поля.

В септике «Термит Трансформер PR» процесс работы происходит аналогично за исключением того, что очищенные стоки из четвёртого сегмента выводятся при помощи насоса.

ВНИМАНИЕ

Применение в больших количествах чистящих средств, содержащих хлор и другие антисептики, может привести к отмиранию активного ила и как следствие потере работоспособности септика.

5. Рекомендации по установке

Установку и монтаж септика должна производить специализированная организация, имеющая допуск к определённым видам работ (земляные работы, устройство наружных сетей канализации и сопутствующие работы).

При выборе места установки необходима консультация специалистов, а также рекомендуется провести инженерно-геологические изыскания земельного участка для оценки характеристики почвы, уровня грунтовых вод, наличия опасных подземных процессов и др. в месте установки септика. Проектирование и монтаж систем наружной канализации должны осуществляться с учётом требований соответствующих строительных норм и правил, применяемых к локальным канализациям, соответствующих санитарных норм и правил.

При расчётах нужного объёма очистного сооружения необходимо руководствоваться СНиП 2.04.01-85 «Внутренний водопровод и канализация зданий с учётом норм расхода воды потребителями», СНиП 2.04.03-85 «Канализация». Очистное сооружение подключается к точке выхода внутренней системы канализации, имеющей в своей конструкции вентилируемый стояк. При отсутствии вентиляционного стояка, рекомендуется его установить с точкой выхода под конёк дома.

При планировании и установке канализационной системы необходимо учитывать ряд факторов: состав грунта, его фильтрующие способности, наличие санитарно – защитных зон и источников питьевого водоснабжения, вид разрешенного использования земельного участка, наличие карстовых пород, защищённости подземного водоносного горизонта, высоты стояния грунтовых вод (с учётом периода весеннего снеготаяния и ливнёвых дождевых осадков), требования санэпиднадзора данного района, доступность для техобслуживания, санитарные требования, установленные СанПин 2.1.5.980-00 «Гигиенические требования к охране поверхностных вод».

При выборе места установки септика необходимо руководствоваться следующими рекомендациями:

- установку, по возможности, производить ниже дома по естественному уклону местности;
- предусмотреть возможность подъезда к установке ассенизационной машины для откачки осадка. (длина стандартного шланга ассенизационной машины 6 м с учётом опускания вниз);
- располагать место установки по возможности ближе к дому (оптимальное расстояние составляет 5 метров). Следует иметь в виду, что увеличение длины трассы до места установки ведёт к усложнению прочистки в случае засора. Трассу длиннее 15 метров необходимо выполнять с промежуточным колодцем.

Монтаж

Траншея под подводящую трубу от выпуска из дома прокладывается с уклоном 20 мм на 1 м/погонный. Дно траншеи выравнивается песком с обязательным уплотнением. Размеры котлована в ширину и длину должны быть больше размеров септика на 250 мм с каждой стороны. Глубина котлована определяется в зависимости от объёма установки и её габаритных размеров. Отклонение от горизонтальности дна котлована под установку не более 10 мм на 1 м. Отводящая труба от установки укладывается с уклоном 10 мм на 1 метр.

Установка ёмкости

Ёмкость устанавливается на слой уплотнённой песчаной подготовки (100 мм). При использовании бетонного фундамента или бетонной плиты на дне котлована (с закладными для строповки ёмкости), крепление септика осуществляется капроновыми стропами. Использование металлического крепления запрещено.

ВНИМАНИЕ

Обратная засыпка котлована после установки ёмкости должна осуществляться смесью песка с цементом в соотношении 5:1, 5 частей песка и 1 часть цемента. Засыпку следует производить послойно, с обязательным уплотнением; данные работы производятся вручную без применения строительной техники.

Одновременно, осуществляя засыпку, необходимо заполнять ёмкость чистой водой так, чтобы уровень воды был выше уровня засыпки примерно на 20 см. Заполнение ёмкости водой производить в каждую секцию поочередно, не допуская разницы уровней в секциях более, чем в 15 см. Ёмкости не рекомендуется устанавливать в зимний период, при температуре ниже -10°C . Верхняя поверхность установки утепляется пенополиэтиленом, толщиной не менее 30 мм. В зимнее время года крышки ёмкости и выступающие части горловин необходимо утеплить. Если зимняя эксплуатация септика не планируется, необходимо откачать 1/3 часть стоков.

ЗАПРЕЩАЕТСЯ

При обратной засыпке запрещается использовать вынимаемый грунт. Заглубление септика на глубину более 2.5 метров.

Выполнение подводящих коммуникаций и отведение очищенной воды следует осуществлять в соответствии с правилами прокладки наружных канализационных сетей СнИП 2.04.03-85 и проектом привязки места установки станции к местности. Подводящий трубопровод собирается из пропиленовых труб для наружных сетей диаметром 110 мм. При неглубоком (до 1 м) залегании подводящего трубопровода трубы перед сборкой необходимо утеплить.

В регионах, где имеются проблемы с напряжением в сети, рекомендуется установка стабилизатора напряжения в случае использования энергозависимого септика.

Как при монтаже, так и при обслуживании септика исключается проезд транспорта над очистным сооружением, в случае отсутствия сверху септика бетонной армированной площадки, толщина которой не менее 25 см.

ВНИМАНИЕ

Качество очистки хозяйственно-бытовых стоков зависит от примесей содержащихся в сточных водах.

6. Рекомендации по обслуживанию

В зависимости от скопления тяжелого ила септик требует обслуживания один раз в 2-3 года, которое заключается в откачке ассенизаторской машиной ила из 1 камеры. После обслуживания, необходимо заполнить септик водой для возобновления нормального цикла работы.

Раз в год рекомендуется промывка биофильтра с помощью мойки высокого давления.

ЗАПРЕЩАЕТСЯ

Использование биоактиваторов, бактерий для выгребных ям и других средств работающих по принципу расщипления осадка и активного ила. Запрещается оставлять емкость пустой и заполненной менее чем на 2/3.

7. Использование средств бытовой химии

Септики «Термит Трансформер» – это системы, главным из основных элементов очистки которых являются анаэробные бактерии. Живые организмы установки (биоценоз) для нормальной жизнедеятельности не должны быть отравлены химическими соединениями. В противном случае установка выходит из строя, процесс очистки стоков снижается. Основное отравляющее действие на биоценоз наносят различные препараты бытовой химии, попадающие в септик со сточными водами, а именно:

- хлорсодержащие средства (отбеливатели, средства для чистки раковин, унитазов и т.п., дезинфицирующие препараты, стиральные порошки) в большом количестве;
- поверхностно-активные вещества (моющие, чистящие средства, стиральные порошки) в большом количестве;
- фенолсодержащие средства (фармацевтические, парфюмерные, лекарственные (фито) препараты, клеи, смолы, пластмассы и др.);
- нефтепродукты, минеральные масла, лаки, краски.

Не допускается сброс в канализацию:

- сброс остатков овощей и фруктов, т. к. это приводит к запуску процессов гниения и снижению степени очистки;
- сброс строительного мусора (песка, извести и т.д.), бытового, садового мусора, удобрений и прочих отходов садоводства;
- полимерных пленок, и других биологически неразлагаемых соединений (презервативы, гигиенические пакеты, фильтры от сигарет, пленки от пачек сигарет и т.д.);
- сброс воды от регенерации систем очистки питьевой воды и сброс промывных вод фильтров бассейна. Сброс данных вод следует проводить по отдельной напорной канализации;
- сброс большого количества стоков после отбеливания белья хлорсодержащими препаратами (персоль, белизна и др.);
- сброс мусора от лесных грибов, испорченных продуктов питания, лекарств и лекарственных препаратов, шерсти домашних животных в большом количестве, машинных масел, антифризов, кислот, щелочей, спирта, бытовых масел и жиров из фритюра и т.д. .);
- стока от стиральных машин, превышающего 1/10 часть от хозяйственно-бытовых стоков, поступающих в септик;
- сброс лекарств, лекарственных препаратов, прямой сброс алкоголя в больших количествах;
- использование антисептических средств, которые крепятся под ободок унитаза.

Всё это приводит к засорению установки и, как следствие, к потере работоспособности.

Для эффективной работы необходимо не только избегать отравления её химическими препаратами, но и стараться активизировать течение биологических процессов.



ЕВРАЗИЙСКИЙ ЭКОНОМИЧЕСКИЙ СОЮЗ ДЕКЛАРАЦИЯ О СООТВЕТСТВИИ

Заявитель: Общество с ограниченной ответственностью «ПК МУЛЬТИПЛАСТ». Место нахождения: 125252, Российская Федерация, город Москва, улица Зорге, дом № 28, корпус 1, комната 27. Адрес: место осуществления деятельности: 162608, Вологодская область, город Череповец, улица Окружная, дом 14. Основной государственный регистрационный номер: 1133528007304, телефон: +7820201166, адрес электронной почты: mlpliasb@mail.ru

в лице Генерального директора Коновова Андрея Вячеславовича

заявляет, что Машина и оборудование для коммунального хозяйства, септики полиэтиленовые, серии «Термит».

Произдана изготовлена в соответствии с Техническими условиями ТУ 4859-001-41136489-2013 «Септики полиэтиленовые «Термит»»

Изготовитель: Общество с ограниченной ответственностью «ПК МУЛЬТИПЛАСТ»

Место нахождения: 125252, Российская Федерация, город Москва, улица Зорге, дом № 28, корпус 1, комната 27. Адрес места осуществления деятельности по изготовлению продукции: 162608, Российская Федерация, Вологодская область, город Череповец, улица Окружная, дом 14. Код ТИ ЕЭК ЕАЭС: 8421, серийный выпуск.

Соответствует требованиям Технического регламента таможенного союза ТР ТС 010/2011 "О безопасности машин и оборудования"

Декларация о соответствии принята на основании протокола № 01 585-2201-1/8/БМ от 05.02.2018 года. Испытательная лаборатория Общества с ограниченной ответственностью "Испытательные решения", аттестат аккредитации регистрационный № РОСС RU.0001.21.4896. Срок декларирования: 3а.

Дополнительная информация: ГОСТ 12.2.003-91 "Система стандартов безопасности труда. Оборудование производственное. Общие требования безопасности". Условия хранения продукции в соответствии с ГОСТ 15150-09. Срок хранения (срок годности), ресурс продукции указан в приложении к продукции товаросопроводительной в виде эксплуатационной документации.

Декларация о соответствии действительна с даты регистрации по 04.02.2023 включительно

Коновов Андрей Вячеславович
(И.О.Д. заявителя)

Регистрационный номер декларации о соответствии: ЕАЭС N RU Д-RU.AU.94.04.68571

Дата регистрации декларации о соответствии: 05.02.2018

ФЕДЕРАЛЬНАЯ СЛУЖБА ПО НАДЗОРУ В СФЕРЕ ЗАЩИТЫ ПРАВ ПОТРЕБИТЕЛЕЙ И БЛАГОУСТРОЙСТВА ЧЕЛОВЕКА

ФЕДЕРАЛЬНОЕ БЮДЖЕТНОЕ УЧРЕЖДЕНИЕ ЗДРАВООХРАНИЕНИЯ ЦЕНТР ГИГИЕНЫ И ЭПИДЕМИОЛОГИИ В ВЛАДИМИРСКОЙ ОБЛАСТИ

Юрисконсульт, почетный адрес: 690005, г. Владимир, ул. Троицкая, 1
Тел. (4922) 535828, 535836, 535835, факс (4922) 535828

Регистрационный номер: 2286
от 23.05.2014 г.

УТВЕРЖДАЮ
Заместитель главного врача ФБУЗ
«Центр гигиены и эпидемиологии
в Владимирской области»

А.Н. Брыченко

ЭКСПЕРТНОЕ ЗАКЛЮЧЕНИЕ № 596

- Наименование продукции:** Септики полиэтиленовые «Термит».
- Организация-изготовитель:** Общество с ограниченной ответственностью «ПК Мультипласт», 162614, Вологодская обл., г. Череповец, ул. Комсомольская, д.21.
- Получатель, заключение:** Общество с ограниченной ответственностью «ПК Мультипласт», 162614, Вологодская обл., г. Череповец, ул. Комсомольская, д.21.
- Представленные материалы:**
 - ТУ 4859-001-41136489-2013 «Септики полиэтиленовые «Термит»»;
 - протокол испытаний Испытательного Лабораторного Центра ООО «Микров», (аттестаты аккредитации № РОСС RU.0001.21.4872, ТС-31.RU.ЦОА.764) № 1/05-26 от 13.05.2014 г.
- Область применения продукции:** для использования в составе оборудования автономных канализационных систем, жиро-маслоулавливающих и иных очистных установок.

Страница 1 из 2

ПРОТОКОЛ ЭКСПЕРТИЗЫ

Санитарно-эпидемиологическая экспертиза представленной документации на изделие (протоколно-техническая документация, результаты лабораторных исследований) проведено на их соответствие положениям раздела 6 «Требования к полимерным и полимеродержащим строительным материалам и мебели» главы II Единых санитарно-эпидемиологических и гигиенических требований к товарам, подлежащим санитарно-эпидемиологическому надзору (контролю), утвержденных решением Комиссии Таможенного союза от 28.05.2010 г. № 299.

Результаты лабораторных исследований продукции соответствуют вышеуказанным требованиям.

- интенсивность запаха воздушной среды, балл, не более – 2;
- миграция химических веществ в воздушную среду (температура 20°С, насыщенность 1,0 м³/м, воздухообмен 0,5 об/час, экспозиция 24 часа, мг/м³, не более: спирт метиловый – 0,5; спирт изопропиловый – 0,2; формальдегид – 0,01; ацетальдегид – 0,01;
- напряженность электростатического поля на поверхности изделия, кВ/м, не более – 15,0;

ВЫВОДЫ:

На основании результатов экспертизы представленной документации, данных лабораторных исследований, септики полиэтиленовые «Термит», могут использоваться в составе оборудования автономных канализационных систем, жиро-маслоулавливающих и иных очистных установок.

Условия безопасного применения, хранения, транспортирования, маркировки, утилизации, периодического лабораторного контроля продукции в соответствии с действующим санитарным законодательством РФ, положениями Единых санитарно-эпидемиологических и гигиенических требований к товарам, подлежащим санитарно-эпидемиологическому надзору (контролю), требования нормативной документации изготовителя (ТУ 4859-001-41136489-2013 «Септики полиэтиленовые «Термит»»), рекомендациями изготовителя продукции.

Эксперт – врач ФБУЗ
«Центр гигиены и эпидемиологии
в Владимирской области»

А.А. Брыченко

Страница 2 из 2

Ответственность сторон

Производитель несет ответственность за недостатки (дефекты) товара, возникшие по его вине. При возникновении в товаре недостатков, за которые отвечает производитель, производителем выполняется бесплатный ремонт или замена изделия. Производитель не несет ответственности за расходы, связанные с демонтажем и транспортировкой товара, а также ущерб нанесенный другому оборудованию, находящемуся у покупателя, в результате неисправности (или дефектов). После ввода в эксплуатацию всю ответственность несёт торгующая организация осуществившая монтаж. Наличие в товаре производственных недостатков определяется специалистом производителя и/или представителем торгующей организации. Для определения причин возникновения недостатков представитель производителя и/или представитель торгующей организации в присутствии покупателя или его представителя производит проверку полученных повреждений и определяет причину их возникновения. По результатам проведенной проверки составляется акт, подписываемый представителями сторон. Проверка изделия в случаях неподтверждения заявленных претензий и отсутствия дефектов, возникших по вине производителя, является платной услугой и оплачивается покупателем.

Ответственность производителя не распространяется на случаи (включая, но не ограничиваясь):

- повреждений, полученных в процессе проведения работ по установке, подключению, а так же при транспортировке;
- повреждений, полученных в процессе эксплуатации, не соответствующей необходимым требованиям, указанным в руководстве по эксплуатации и другой технической документации, полученной при покупке;
- ремонта или попыток ремонта изделия покупателем (иными лицами без согласования с производителем).

ТЕРМИТ[™]
КОМФОРТ И НАДЕЖНОСТЬ

septiktermit.ru